



FLORIAN  
GROSS

JEAN-MICHEL  
KARR



MARINE  
JULLIER-SAKKAL



HÉLÈNE  
WYSS



SÉBASTIEN  
EMPEYTA



DOMINIQUE  
MESSERLI



AOIFE  
RYAN



MARIETTE  
BAUDUCCIO-DELUC



ANTHONY  
BAUDUCCIO



JEAN  
LE GUERN



MARIE-THÉRÈSE  
LAMAGAT

# POUR QUE CHÊNE-BOUGERIES RESTE RESPIRABLE

# DEMAIN

## « UNE CERTAINE IDÉE DE CHÊNE-BOUGERIES »,

voilà ce qui depuis 21 ans motive ces Verts  
un peu différents et bien centrés, avec la volonté  
de ménager vos cinq sens:

- + **l'odorat**, en plantant des arbres pour un air plus frais et plus pur – p.2
- + **la vue**, en évitant trop de constructions et l'enlaidissement de la commune – p.3
- + **l'ouïe**, en atténuant les bruits routiers, ferroviaires, de voisinage et de souffleuses – p.3
- + **le toucher**, en luttant contre les vibrations et secousses des trop nombreux chantiers – p.3
- + **le goût**, en promouvant une agriculture respectueuse du vivant – p.4

ÉLECTIONS DES 15 MARS + 5 AVRIL 2020

### 2 CANDIDATS

au Conseil administratif

### 11 CANDIDAT-E-S

au Conseil municipal

### 5 SENS

Tous les 5 ans, nous vous  
proposons 5 minutes de lecture  
sur le futur de votre lieu de vie



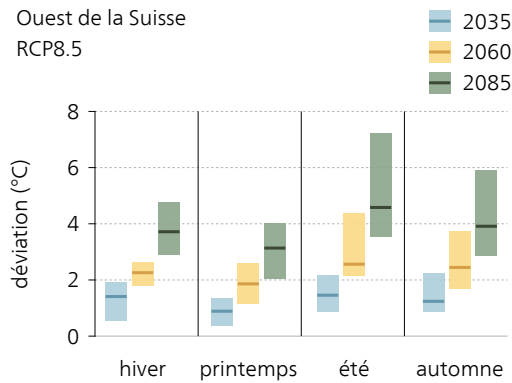
# CE QUE NOUS ANNONCENT LES SCIENTIFIQUES POUR 2035

## Température

déviations de la période standard 1981-2010

Ouest de la Suisse

RCP8.5



© scénarios climatiques CH2018

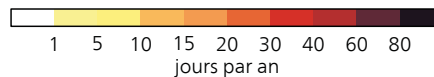
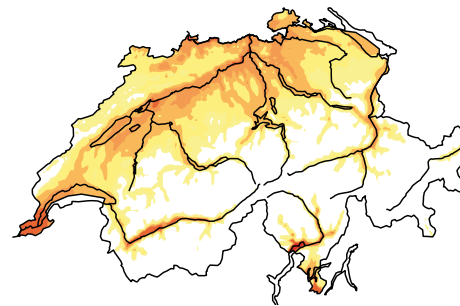
## Jours tropicaux

2035

moyenne annuelle

RCP8.5

estimation moyenne



© scénarios climatiques CH2018

«Mieux vaut prendre le changement par la main avant qu'il ne nous prenne à la gorge.»

— Winston Churchill

### PRÉVENIR LOCALEMENT LA CRISE CLIMATIQUE

Autrefois simple hypothèse, le réchauffement du climat est un fait démontré. A Chêne-Bougeries, la majorité des émissions de CO<sub>2</sub> provient du chauffage et de la circulation, deux domaines dans lesquels

peut exercer une influence favorable, notamment:

- en organisant mieux ses espaces pour piétons et cyclistes
- en favorisant les moyens de transports électriques (trams, trolleybus, scooters et vélos électriques)
- en isolant de façon exemplaire les surfaces et logements publics et appliquant les normes Minergie
- en informant et conseillant locataires et propriétaires de la commune

La canicule de 2003 nous a rappelé que même l'air de Chêne-Bougeries peut devenir étouffant: une commune peut pourtant atténuer les conséquences locales du réchauffement: le maintien et la plantation de grands arbres permettent de réduire la température estivale de plusieurs degrés; la remise à l'air libre et la renaturation de nos cours d'eaux y contribueraient également.

Ces puits de fraîcheur sont d'intérêt public; c'est pourquoi nous déplorons qu'en moyenne 250 arbres soient abattus chaque année dans notre ville; les rares replantations sont des «ficelles» végétales qui prendront au moins 50 à 100 ans à compenser les pertes.

Extrait de notre programme municipal 2007-2011

## POUR QUE CHÊNE-BOUGERIES RESTE RESPIRABLE DEMAIN

Pendant les canicules, vous êtes-vous déjà senti-e opprimé-e, avez-vous eu des difficultés à dormir, à respirer ou à réfléchir? Depuis 2007 (voir ci-contre), atténuer localement les effets du réchauffement climatique est pour nous une priorité constante.

C'est pourquoi le groupe des Verts a proposé et fait adopter en 2019 le programme «+1000 arbres en 10 ans».

Objectif: couvrir d'ombre végétale un tiers du territoire.

Pour la qualité de l'air, nous veillerons à ce que le trafic de transit soit réduit autant que possible par report sur le Léman Express, les trams 17 et 12 ou la Voie verte transfrontalière.

Contre la sécheresse, il faut maintenant protéger la capacité des sols à stocker naturellement l'humidité au lieu de les transformer en îlots de chaleur goudronnés.

Et pour montrer l'exemple, la commune devra isoler d'autres bâtiments que le Village ou l'école de la Gradelle.

En savoir davantage:

[www.verts-chene-bougeries.ch/gaspillage-renouvelable](http://www.verts-chene-bougeries.ch/gaspillage-renouvelable)

# CONTRE L'ENLAIDISSEMENT: MAÎTRISER LA FRÉNÉSIE DE CONSTRUCTIONS

Avez-vous l'impression que l'on construit de partout?

**1053 logements ont été bâtis en 5 ans sur la commune**, une densification 4 fois plus forte que la moyenne cantonale.

**L'État brade sans cesse le territoire** aux investisseurs immobiliers («Grands projets»), puis en demande toujours plus.

Les préavis communaux sont ignorés, les résultats des référendums bafoués. **Notre population est exaspérée par les défrichements, les nuisances des chantiers et la circulation induite.**

**Notre magistrat fait face**, mais **manque de soutien au sein du Conseil administratif** dont la majorité arrange souvent les milieux immobiliers.

Il faudra donc **appliquer de façon résolue le nouveau plan directeur communal, résister aux pressions et parfois contester en justice une autorisation** – Chêne-Bougeries ne le fait jamais, et cela se sait.

Car **certains projets font mal aux yeux** par leur prétention ou banalité, par la disparition d'arbres et de haies ou la pollution lumineuse qui s'ensuit.



Chêne-Bougeries a encore de beaux restes: **un tiers de ses bâtiments sont recensés** comme étant intéressants ou exceptionnels (moyenne cantonale: 20%). Sans **volonté communale claire de les protéger**, ils continueront à disparaître.

Exemple: la propriété Rosemont, ch. de la Chevillarde 11, dont la Commission des Monuments et Sites a reconnu en 2019 la **valeur exceptionnelle méritant classement**.

Saviez-vous que c'est notamment par deux subterfuges des majorités PLR du Conseil municipal et du Conseil administratif que cette maison remarquable et ses **86 arbres vont bientôt être sacrifiés?**

## LE BRUIT ET LES VIBRATIONS, DES FLÉAUX ÉVITABLES

Malgré le milliard et demi investi, le projet CEVA **n'a jamais voulu prendre en compte le bruit anticipé dès 2008** par les riverains.

Lorsque notre magistrat Jean-Michel Karr a demandé un pont recouvert en 2015, le Conseil d'État a fait la sourde oreille.

Aujourd'hui, des centaines de personnes sont gênées dans leur sommeil et leur quotidien, et le seront jusqu'à la fin d'un chantier supplémentaire (plus d'un an). **Comment est-ce possible en 2020**, alors qu'on est parvenu il y a cinquante ans à marcher sur la Lune?

Si la réduction du bruit routier communal est maintenant planifiée, **il y a encore des nuisances à limiter: routes cantonales, souffleuses et tronçonneuses à explosion et autres véhicules de voirie** sollicitent exagérément les oreilles, le cerveau et le cœur: **c'est un enjeu de santé publique.**

## DES FINANCES SAINES, UNE IMPOSITION STABLE

**Nous ne souhaitons pas non plus vous étouffer sous les impôts.** Depuis 21 ans, les Verts de Chêne-Bougeries votent pour

maintenir un centime additionnel à 34. Ceci impliquera une **gestion rigoureuse de l'administration et des projets (efficacité et efficience)**,

et de combattre les transferts de charge du Canton.



# DÉLASSEMENT, BIODIVERSITÉ ET AGRICULTURE ONT AUSSI BESOIN D'ESPACE

En cinq ans, le nombre d'habitants à Chêne-Bougeries s'est accru de 20% pendant que les zones de verdure ont augmenté de... 0%, contrairement aux obligations légales.

Au passage, la diversité biologique s'appauvrit, malgré son importance vitale pour notre bien-être.

À la suite des votations refusant l'urbanisation de l'ancienne parcelle Grosjean (où les Verts de Chêne-Bougeries étaient seuls aux côtés des référendaires), nous avons proposé que la Commune rachète le terrain aux mêmes conditions que le promoteur, et y réalise du

logement avec une part d'activités agricoles. Ricanements à droite et à gauche, «*la parcelle n'est pas à vendre*», «*de toute façon, on était pour le projet, [refusé par le peuple] alors...*».

Quel sens de la démocratie!

## RESPECTER LA VOLONTÉ CITOYENNE

Récemment, la majorité de l'exécutif a fait croire aux référendaires qu'il initierait la création d'une zone de verdure sur cette ferme: mais c'était juste un leurre pour gagner du temps en période électorale, puis laisser faire l'État.

Souvenez-vous qu'en 2011 déjà, la même majorité avait refusé de relayer le résultat du référendum de Challengin aux autorités cantonales. Pensez-y lorsque vous constaterez prochainement de nombreux abattages d'arbres à la route de Chêne, en partie pour de nouvelles surfaces commerciales.

## POURQUOI VOTER, COMMENT VOTER

Nos plus jeunes candidates, Aoife Ryan (18) et Marine Jullier (31), s'engagent pour faire entendre la voix de leur génération qui vivra longtemps avec les conséquences de nos actes.

Leurs colistiers en âge d'être grands-parents se soucient de laisser un territoire vivable à la génération des petits-enfants.

Quant aux postulants dans la force de l'âge, ils allient expérience et énergie pour vous servir.

Si ces lignes vous ont convaincu-es, merci de renvoyer rapidement l'enveloppe de vote que vous recevrez fin février en choisissant **Jean-Michel Karr et Florian Gross pour le Conseil administratif**, et en prenant la **liste n°1 pour le Conseil municipal**, sur laquelle vous pouvez ajouter des candidat-es d'autres partis.

**Le devenir de Chêne-Bougeries ne sera harmonieux qu'en y travaillant tous ensemble.**

## RALLYE À PIED – TOUT PUBLIC

Un parcours ludique et instructif!

SAMEDI 22 FÉVRIER À 14 H



Pour porter un autre regard sur Chêne-Bougeries et découvrir des coins inédits.

Rendez-vous: préau de l'école de Chêne-Bougeries

INSCRIPTIONS: [WWW.VERTS-CHENE-BOUGERIES.CH](http://WWW.VERTS-CHENE-BOUGERIES.CH)

**LES VERTS**  
DE CHÊNE-BOUGERIES

RESPONSABLES ET INDÉPENDANTS

[VCB@VERTS-CHENE-BOUGERIES.CH](mailto:VCB@VERTS-CHENE-BOUGERIES.CH)

SUIVEZ-NOUS SUR  
[VERTS-CHENE-BOUGERIES.CH](http://WWW.VERTS-CHENE-BOUGERIES.CH)

